

Bedienungsanleitung | Gewährleistung

KHS TYPHOON AUTOMATIK

Seite 1

Herzlichen Glückwunsch

Wir gratulieren Ihnen zum Kauf dieser KHS Typhoon Automatik, einer qualitativ sehr hochwertigen Uhr, die in der Schweiz gefertigt wurde. Diese KHS Uhr bietet Ihnen eine Verarbeitungsqualität der Extraklasse, hochwertigste Materialien und Komponenten sowie Unempfindlichkeit gegen Erschütterungen, Temperaturschwankungen, Wasser und Staub. Die KHS Typhoon Automatik bietet Ihnen:

- Analoge Zeitanzeige
- Zentralsekunde
- Datumsanzeige
- C1-Superluminova

Für eine langjährige, einwandfreie und präzise Funktion Ihrer KHS Typhoon Automatik sollten Sie die Hinweise und Bedienungsanweisungen in dieser Bedienungsanleitung befolgen. Lesen Sie bitte auf den nachfolgenden Seiten die spezifischen Anweisungen zu Ihrer KHS Typhoon Automatik.

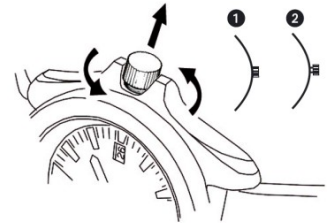
Schraubkrone

Zur Gewährleistung der angegebenen Wasserdichtigkeit verfügt diese KHS Airleader Chronograph über eine verschraubte Krone (Schraubkrone). Zum Einstellen von Uhrzeit oder Datum wird die Krone aufgeschraubt und anschließend wieder verschraubt.

Lösen der Krone:

Drehen Sie die Krone entgegen dem Uhrzeigersinn, bis keine Gewindedrehung mehr fühlbar ist. Die Krone befindet sich nun in der Normalposition und kann dann herausgezogen werden, um die Uhrzeit oder das Datum einzustellen.

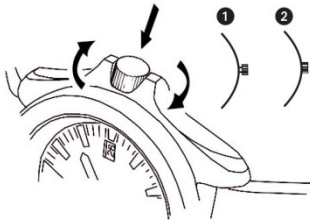
- 1) Ausgangsposition, festgeschraubt, nicht herausgezogen.
- 2) Aufzugs- bzw. Stellposition, aufgeschraubt, nicht herausgezogen.



Verschließen der Krone:

Drücken Sie die Krone zurück in die Normalposition. Danach drehen Sie die Krone unter leichtem Druck im Uhrzeigersinn, bis sie angezogen ist.

- 1) Aufzugs- bzw. Stellposition, aufgeschraubt, nicht herausgezogen.
- 2) Ausgangsposition, festgeschraubt, nicht herausgezogen.



WICHTIG: Nach jeder Änderung der Uhrzeit oder des Datums, die Krone unbedingt wieder festschrauben, um die Dichtigkeit der Uhr zu gewährleisten. Bitte wenden Sie niemals Gewalt oder Werkzeuge an, um die Krone zu lösen bzw. wieder zu verschrauben!

Wasserdichtigkeit

Ihre KHS Typhoon ist bis 30 Bar wasserdicht. Aus diesem Grund eignet sich Ihre KHS Typhoon natürlich auch zum Tauchen (bis 300 m), Schwimmen, Baden, Autowaschen, Händewaschen oder sonstigem normalen Wasserkontakt. Die Uhr ist explizit zum Gerätetauchen geeignet!

Um die Wasserdichtigkeit Ihrer KHS Typhoon Automatik zu erhalten, lassen Sie bitte alle Dichtungen und auch das Uhrenglas regelmäßig von einem Fachmann (Uhrmacher) überprüfen. Wir raten Ihnen dazu, dies alle 2 Jahre durchführen zu lassen.

Bringen Sie Ihre KHS Typhoon Automatik niemals mit Chemikalien in Berührung. Um die volle Gebrauchsfähigkeit lange zu erhalten, sollten Sie Ihre KHS Typhoon keinen extremen Temperaturen oder starken Erschütterungen aussetzen.

WICHTIG: Die Krone der Uhr darf nicht aufgeschraubt werden, wenn sich die Uhr unter Wasser befindet oder noch nass ist. Nach einer Verwendung in Salzwasser sollten Sie die Uhr gründlich mit Süßwasser abspülen und anschließend vollständig trocknen lassen.

Automatikuhrwerk

Diese KHS Typhoon besitzt ein Automatikwerk und wird von den Armbewegungen des Trägers aufgezogen, ein Aufziehen ist bei regelmäßigem Tragen nicht erforderlich. Alternativ kann Ihre KHS Typhoon Automatik auch mit der Krone aufgezogen werden. Die Gangreserve bei vollkommen aufgezoogenem Uhrwerk beträgt laut Uhrwerhersteller mindestens 36 Stunden bei einer Gangabweichung von -6 und +20 Sekunden am Tag.

Gangabweichungen hängen meist von Faktoren ab, die man nicht beeinflussen kann, z.B. schwankende Temperaturen, wechselnde Luftdruckverhältnisse, Erschütterungen der Uhr, unregelmäßiges Aufziehen bzw. Verschmutzung. Dies alles kann zu Änderungen der Gangwerte führen. Vor allem in den ersten zwei Tragemonaten kann die Ganggenauigkeit schwanken. Ab 50 bis 60 Tage Tragezeit, pendelt sich der Gang in der Regel ein, so dass nun der tatsächliche Gangwert gemessen werden kann und vom Fachmann einreguliert werden kann. Wird eine Uhr vorher einreguliert, ist es möglich, dass der Gang erneut korrigiert werden muss.

Automatikuhrwerk | Fortsetzung

WICHTIG: Ihre KHS Typhoon Automatik sollte, wenn Sie nicht stark von der Norm abweicht, nicht vor zwei Monaten ab Kaufdatum einreguliert werden. Wenn Sie Ihre KHS Typhoon Automatik regulieren lassen möchten, wenden Sie sich primär an ihren KHS Fachhändler. Dieser wird sich um ihr Anliegen kümmern und Sie kompetent beraten.

Zur Beachtung: Bitte Betrauen Sie nur einen autorisierten KHS Fachhändler mit der Pflege und Instandsetzung ihrer KHS Typhoon Automatik. Wir übernehmen keine Gewährleistungsansprüche, wenn die Service-Anleitung nicht beachtet wurde. Sollte Ihnen kein KHS Fachhändler bekannt sein, nehmen Sie bitte mit dem für Sie zuständigen KHS Service Center auf.

Unsere Empfehlung: Geht Ihre KHS Typhoon Automatik zwei Monate nach Kauf mehr als zwei Minuten pro Woche vor, oder mehr als vierzig Sekunden pro Woche nach, ist es in der Regel gut möglich, die Uhr vom Fachmann genauer einstellen zu lassen. Sind die Gangwerte darunter kann sich eine Gangkorrektur negativ auf die Ganggenauigkeit Ihrer KHS Typhoon Automatik auswirken.

Beschreibung der Anzeige- und Bedienelemente

Anzeigeelemente

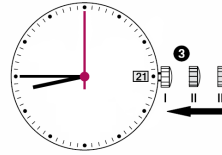
- Sekundenzeiger
- Minutenzeiger
- Stundenzeiger
- Datum

Bedienelemente

Krone



Sekundenzeiger



Einstellung Zeit

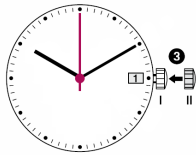
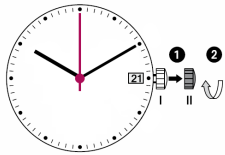
- 1* Krone in Position III herausziehen. (Uhr bleibt stehen)
- 2 Krone drehen bis die aktuelle Zeit 08:45 angezeigt wird.
- 3* Krone zurück in Position I drücken.

Hinweis

* Um die Zeit «sekundengenau» einzustellen, muss 1 bei der Sekundenzeigerstellung «60» gezogen werden. Nach der Einstellung des Stunden- und Minutenzeigers muss 3 «sekundengenau» in Pos. I zurückgedrückt werden.



Schnellkorrektur Datum

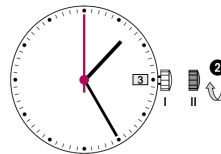
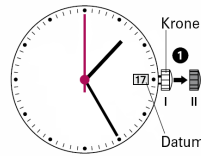


- 1 Krone in Position II herausziehen. (Uhr läuft weiter)
- 2 Krone drehen bis das aktuelle Datum 17 erscheint
- 3 Krone zurück in Position I drücken

Hinweis

In der Kalenderschaltphase von 21:00 Uhr muss das Datum des folgenden Tages eingeschaltet werden.

Einstellung Datum und Uhrzeit

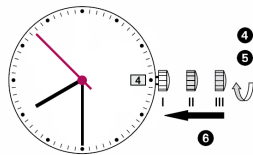


Beispiel:
– Datum/Uhrzeit auf der Uhr: 17 / 01:25
– Aktuelles Datum/Uhrzeit 4 / 20:30

- 1 Krone in Position II herausziehen. (Uhr läuft weiter)
- 2 Krone drehen bis der Vortag des aktuellen Datums erscheint 3



Sekundenzeiger



- 3* Krone in Position III herausziehen. (Uhr bleibt stehen)
- 4 Krone drehen bis das aktuelle Datum 4 erscheint.
- 5** Krone weiter drehen bis die aktuelle Zeit 20:30 angezeigt wird.
- 6 Krone zurück in Position I drücken.

Hinweise

* «sekundengenau» Zeiteinstellung:
Siehe Hinweis im Kapitel «Einstellung Zeit»
** 24-Stundenrhythmus beachten.

Notizen:

KHS Gewährleistung für Europa:

DIESE GEWÄHRLEISTUNGSBESCHEINIGUNG IST NUR FÜR DEN KUNDENDIENST AN NEU HERGESTELLTEN PRODUKTEN GÜLTIG, DIE IN EUROPA GEKAUFT WURDEN.
In anderen Ländern wenden Sie sich bitte an den Laden/Händler, bei dem das Produkt gekauft wurde.

KHS übernimmt für dieses Produkt, außer für Verschleißteile oder Artikel mit beschränkter Haltbarkeit (z. B. Batterien, Armband, Gehäuse) gegenüber dem Originalkäufer für einen Zeitraum von zwei Jahren ab dem Kaufdatum die Gewährleistung dafür, dass das Produkt zum Zeitpunkt der Lieferung frei von Sachmängeln war. Während der Gewährleistungszeit wird bei Vorliegen eines Sachmangels nach Vorlage des Kaufbelegs und der ausgefüllten Gewährleistungskarte das Produkt unter Verwendung von Austausch-/Ersatzteilen innerhalb eines vernünftigen Zeitrahmens repariert oder durch ein gleiches oder durch ein ähnliches Austausch-/ Ersatzmodell ersetzt.

Zur Inanspruchnahme des Gewährleistungsservices müssen Sie das Produkt zusammen mit dem Kaufbeleg oder anderweitigen Kaufnachweisen und der ausgefüllten Gewährleistungskarte, auf denen das Kaufdatum ersichtlich ist, an den Laden/Händler, bei dem das Produkt gekauft wurde oder an eine Niederlassung des KHS SERVICE schicken. Ihnen werden dafür keine Material- oder Lohnkosten berechnet. Aufgrund der Möglichkeit, dass die Sendung während des Versands verloren gehen oder beschädigt werden kann, empfehlen wir, dass Sie das Produkt für den Versand sicher verpacken und dies als Einschreiben mit Rückschein aufgeben. In jedem Fall muss das Produkt in der Originalverpackung/im Originalkarton verpackt werden.

Im Rahmen der Gewährleistung hat der Kunde KEINEN Anspruch auf Reparatur oder Ersatzlieferung, falls:

- (1) Das Problem durch unsachgemäße, harte oder unachtsame Behandlung verursacht wurde;
- (2) Das Problem durch Feuer oder eine andere Naturkatastrophe verursacht wurde;
- (3) Das Problem durch unsachgemäße Reparatur oder Einstellung verursacht wurde, die von Dritten und nicht von einem KHS SERVICE CENTER durchgeführt wurde;
- (4) Gehäuse, Armband, Glas oder Batterie beschädigt oder abgenutzt sind;
- (5) Der Kaufnachweis und die ausgefüllte Gewährleistungskarte bei der Serviceanfrage nicht vorgelegt wird; oder
- (6) Der Gewährleistungszeitraum abgelaufen ist.

WEDER DIESE GEWÄHRLEISTUNG, NOCH IRGEND EINE ANDERE GEWÄHRLEISTUNG UND/ODER GARANTIE, ENTWEDER AUSDRÜCKLICH ZUGESAGT ODER GESETZLICH ODER ANDERWEITIG VORGESCHRIEBEN, EINSCHLIESSLICH EINER GESETZLICHEN GEWÄHRLEISTUNG ODER EINER BEDINGUNG HINSICHTLICH DER HANDELSÜBLICHEN QUALITÄT ODER EIGNUNG FÜR EINEN BESTIMMTEN ZWECK, HABEN ÜBER DIE HIER ANGEGEBENE GEWÄHRLEISTUNGSZEIT HINAUS GÜLTIGKEIT. ES WIRD KEINE VERANTWORTUNG ÜBERNOMMEN FÜR UNVORHERGESEHENE SCHÄDEN ODER FOLGESCHÄDEN EINSCHLIESSLICH, ABER NICHT DARAUF BESCHRÄNKT, DER SCHÄDEN, DIE SICH ALS KONSEQUENZ DER UNGENAUIGKEIT, ODER DER MATHEMATISCHEN UNGENAUIGKEIT DES PRODUKTS ODER AUS DEM VERLUST VON GESPEICHERTEN DATEN ERGEBEN. IN EINIGEN STAATEN ODER HOHEITSGEBIETEN SIND KEINE AUSSCHLÜSSE ODER EINSCHRÄNKUNGEN HINSICHTLICH UNVORHERGESEHENER SCHÄDEN ODER FOLGESCHÄDEN, ODER DER AUSSCHLUSS ODER DIE EINSCHRÄNKUNG EINER HAFTBAREN PARTEI IM TODESFALL ODER BEI KÖRPERVERLETZUNG AUFGRUND DER FAHRLÄSSIGKEIT DIESER PARTEI, ZULÄSSIG. DAHER GELTEN DIE OBEN GENANNTE EINSCHRÄNKUNGEN UND AUSSCHLÜSSE IN DIESEN FÄLLEN FÜR SIE NICHT. DIESE GEWÄHRLEISTUNG SICHERT IHNEN BESONDERE RECHTE ZU UND SIE HABEN UNTER UMSTÄNDEN AUCH NOCH ANDERE RECHTE, DIE VON STAAT ZU STAAT ODER VON HOHEITSGEBIET ZU HOHEITSGEBIET ODER VON LAND ZU LAND VARIIEREN. KEIN PUNKT IN DIESER GEWÄHRLEISTUNG HAT EINFLUSS AUF IHRE GESETZLICH ZUGESICHERTE RECHTE.

VIELN DANK, DASS SIE SICH FÜR EIN PRODUKT VON KHS ENTSCHEIDEN HABEN.

Bei auftretenden Problemen an Ihrem KHS Produkt wenden Sie sich bitte an das KHS SERVICE CENTER oder an den Händler, bei dem das Produkt gekauft wurde.

User's Manual | Warranty

KHS TYPHOON AUTOMATIC

Congratulations

We would like to congratulate you on having purchased this KHS Typhoon Automatic, which is a very high-quality watch, crafted in Switzerland. This KHS Typhoon Automatic watch offers you high-calibre precision with highest-quality materials and components as well as ruggedness against shocks, variations in temperatures, water and dust. The KHS Typhoon Automatic performs the following functions:

- Analog Time Indication
- Centre Second
- Calendar Indication
- C1-Superluminova

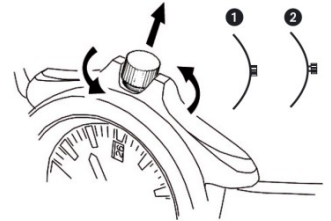
To ensure that your KHS Typhoon Automatic operates with perfect precision for many years to come, we advise you to pay very careful attention to the advice provided in this user's manual. Please read the instructions pertaining specifically to your KHS Typhoon Automatic on the following pages.

Screwed Crown

To ensure maximum water tightness, this KHS MISSIONTIMER 3 watch is designed with a screwed crown. The crown must be screwed out in order to set the time or date and then screwed back in.

Unscrewing the crown:

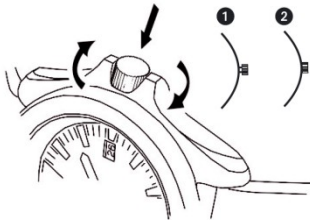
Turn the crown counterclockwise, until you can feel that it is unscrewed. The crown is now in the neutral position and can be pulled out to set the time and/or date.



- 1) Starting position, screwed on tightly, not pulled out.
- 2) Neutral position, unscrewed, not pulled out.

Closing the crown:

Push the crown back to the neutral position. Now turn the crown clockwise while applying a little pressure, until it is screwed tight.



- 1) Neutral position, unscrewed, not pulled out.
- 2) Starting position, screwed on tightly, not pulled out.

IMPORTANT: After every time you change the time or date, make sure that the crown is screwed back in to ensure that the watch remains watertight. Under no circumstances should you ever use force or tools to unscrew the crown or screw it back in place!

Watertightness

Your KHS Typhoon is watertight up to 30 ATM. For that reason, your watch is suited, of course, for diving (up to 300 metres deep), snorkeling, swimming, bathing, car washing, showering or any other contact with water. This watch is explicitly suited for scuba-diving!

To make sure that your KHS Typhoon Automatic remains watertight, we recommend you to take it to an authorised KHS dealer to have them check all the seals and the crystal periodically. We also advise you to have this service every 2 years.

Do NOT allow your KHS Typhoon Automatic to come in contact with chemicals. In order to ensure that your watch remains fully functional for a long time, you should protect your watch from extreme temperatures and vibrations.

IMPORTANT: Make sure that the crown is screwed tight before allowing your watch to come in contact with water. The crown may not be actuated, when the watch is immersed in water or still wet. After use in saltwater, you should rinse your watch thoroughly using freshwater and then allow it to dry completely.

Automatic Movement

This KHS Typhoon Automatic has a self-winding clockwork whose mainspring is wound automatically by the natural motion of the wearer's arm, making it unnecessary to manually wind the watch. Alternatively, your KHS Typhoon Automatic can also be wound up with the crown. According to the manufacturer, the built-in power reserve for a completely wound clockwork is at least 36 hours, with an accuracy of -6 and +20 seconds a day.

The accuracy primarily depend on factors that one cannot influence, such as fluctuating temperatures, changing air pressure conditions, jarring or shaking of the watch, irregular winding or soiling. All these factors can result in changes to the accuracy. The accuracy can especially fluctuate during the first two months of wear. After 50 to 60 days of regular wear, the accuracy generally steadies so that the actual watch speed can be measured and adjusted by a specialist. If a watch is previously adjusted, it is possible that its accuracy will have to be corrected.

Automatic Movement | Continuation

IMPORTANT: If your KHS Typhoon Automatic does not deviate from the norm too strongly, you should not have it re-adjusted before two months after the purchase date. If you want to have your KHS Typhoon regulated, primarily go to your KHS specialist dealer. He will be able to give you competent advice and best attend to your concerns.

Please note: Only trust an authorised KHS specialist dealer with the maintenance and repair of your KHS Typhoon Automatic. We do not accept any warranty claims if the service instructions have not been properly observed. If you do not know any KHS specialist dealer, please contact your nearest KHS Service Center.

We recommend: If your KHS Typhoon Automatic runs fast by more than two minutes a week two months after purchase, or runs more than 40 seconds behind per week, a specialist can generally set the watch more precisely for you. If the accuracy fall below these limits, a corrective setting might possible have a negative impact on the precision of your KHS Typhoon Automatic.

Description of the display and control buttons

Display elements

- Second hand
- Minute hand
- Hour hand
- Date

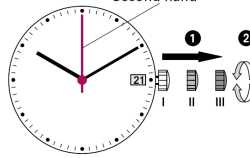


Control buttons

Crown



Second hand



Setting the time

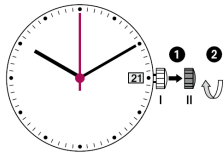
- * Pull out the crown to position III (the watch stops).
- Turn the crown until you reach the correct time **8:45**.
- * Push the crown back into position I.

Please note:

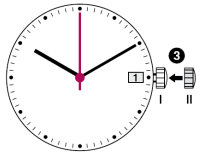
* In order to set the time to the exact second, **1** must be pulled out when the second hand is in position «60» (I). Once the hour and minute hands have been set, **3** must be pushed back into position I at the exact second.



Setting the date (quick mode)



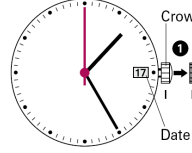
- Pull out the crown to position II (the watch continues to run).
- Turn the crown until the correct date **17** appears.
- Push the crown back into position I.



Please note:

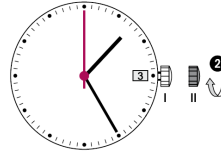
During the date changing phase between 9 PM and 12 PM; the date must be set to the date of the following day.

Setting the date/time



Example:
 - Date / time on the watch: **17** / 1:25 AM
 - Present date / time: **4** / 8:30 PM

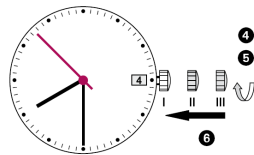
- Pull out the crown to position II (the watch continues to run).
- Turn the crown until yesterday's date appears **3**.



Second hand



- * Pull out the crown to position III (the watch stops).
- Turn the crown until the correct date **4** appears.
- * Continue to turn the crown until the correct time 8:30 PM appears.
- Push the crown back into position I.



Please note:

* To set your watch to the exact second, please refer to the chapter entitled «setting the time».
 **Please observe the AM/PM clock rhythm.

Notes:

KHS Warranty in Europe:

THIS WARRANTY CARD IS VALID ONLY FOR PRODUCTS PURCHASED IN EUROPE.
For other countries, please contact the store where the item was purchased.

This KHS product, except consumables or articles with limited resistance (e.g. battery, band, case), is warranted to the original purchaser to be free from defects of quality at the time of delivery for a period of two years from the date of purchase ("warranty period"). During the warranty period, and upon proof of purchase and filled warranty card, the product will be repaired using replacement or reconditioned parts, or the product will be replaced with the same or a similar replacement or reconditioned model, within a reasonable period of time.

To obtain these warranty services, please take or send the product, with a copy of your sales receipt or other proof of purchase and filled warranty card that shows the date of purchase, to a member of the KHS SERVICE (see contact details) or the store where purchased. There will be no charge for parts or labour to you for valid warranty services. Due to the possibility of damage or loss during shipping it is recommended when sending the product in for service that the product is packed securely and the sending is insured, return receipt requested.

The customer shall NOT have any claim under this warranty for repair or adjustment expenses if:

- (1) The problem is caused by improper, rough or careless treatment;
- (2) The problem is caused by a fire or other natural calamity;
- (3) The problem is caused by improper repair or adjustment made by anyone other than a KHS service centre;
- (4) The case, band, glass or battery is damaged or worn;
- (5) The proof of purchase and filled warranty card is not presented when requesting service; or
- (6) The warranty period has expired.

NEITHER THIS WARRANTY NOR ANY OTHER WARRANTY OR GUARANTEE, EXPRESS OR IMPLIED, INCLUDING ANY IMPLIED WARRANTY OR CONDITION OF MERCHANTABILITY OR OF FITNESS FOR A PARTICULAR PURPOSE, SHALL EXTEND BEYOND THE WARRANTY PERIOD. NO RESPONSIBILITY IS ASSUMED FOR ANY INCIDENTAL OR CONSEQUENTIAL DAMAGES, INCLUDING, WITHOUT LIMITATION, DAMAGES RESULTING FROM INACCURACY OR MATHEMATICAL INACCURACY OF THE PRODUCT OR LOSS OF STORED DATA. SOME STATES OR JURISDICTIONS DO NOT ALLOW LIMITATIONS ON HOW LONG AN IMPLIED WARRANTY LASTS AND SOME STATES OR JURISDICTIONS DO NOT ALLOW THE EXCLUSION OR LIMITATION OF INCIDENTAL OR CONSEQUENTIAL DAMAGES, AGES, OR THE EXCLUSION OR LIMITATION BY A PARTY OF LIABILITY FOR DEATH OR PERSONAL INJURY CAUSED BY THAT PARTY'S NEGLIGENCE, SO THE ABOVE LIMITATIONS OR EXCLUSIONS SHALL NOT APPLY IN SUCH CASES. THIS WARRANTY GIVES YOU SPECIFIC RIGHTS, AND YOU MAY ALSO HAVE OTHER RIGHTS WHICH VARY FROM STATE TO STATE, JURISDICTION TO JURISDICTION, OR COUNTRY TO COUNTRY. NOTHING IN THIS WARRANTY AFFECTS YOUR STATUTORY RIGHTS.

THANK YOU FOR CHOOSING A KHS PRODUCT.

If you have any problems with this product, please contact a KHS Service Centre or the store where purchased.