

## Bedienungsanleitung | Gewährleistung

### KHS REAPER MKII / LT

Seite 1

#### Herzlichen Glückwunsch

Wir gratulieren Ihnen zum Kauf dieser KHS REAPER MKII / LT, einer qualitativ sehr hochwertigen Uhr, die mit einem schweizer Uhrwerk versehen wurde. Diese KHS Uhr bietet Ihnen eine Verarbeitungsqualität der Extraklasse, hochwertigste Materialien und Komponenten sowie Unempfindlichkeit gegen Erschütterungen, Temperaturschwankungen, Wasser und Staub.

Die KHS REAPER MKII / LT bietet Ihnen:

- Analoge Zeitanzeige
- Zentralsekunde (rot)
- Datumsanzeige
- H3 Beleuchtungssystem mit 14 Triglights

Für eine langjährige, einwandfreie und präzise Funktion Ihrer KHS REAPER MKII / LT sollten Sie die Hinweise und Bedienungsanweisungen in dieser Bedienungsanleitung befolgen. Lesen Sie bitte auf den nachfolgenden Seiten die spezifischen Anweisungen zu Ihrer KHS REAPER MKII / LT.

#### Krone

Zur Gewährleistung der angegebenen Wasserdichtigkeit verfügt diese KHS REAPER MKII / LT über eine einfach zu bedienende Kronendichtung. Zum Einstellen von Uhrzeit oder Datum wird die Krone einfach gezogen und anschließend wieder zurückgedrückt.

##### Lösen der Krone:

Nehmen Sie die Krone zwischen Zeigefinger und Daumen. Ziehen Sie dann vorsichtig an der Krone, um sie entweder bis zur ersten Einrastposition (Schnellkorrektur des Datum) oder bis zur zweiten Einrastposition (Einstellen der Uhrzeit) herausziehen.

##### Verschließen der Krone:

Drücken Sie die Krone in die Ausgangsposition zurück.

**WICHTIG:** Nach jeder Änderung der Uhrzeit oder des Datums drücken Sie die Krone bitte unbedingt wieder in die Ausgangsposition zurück, um die Dichtigkeit der Uhr zu gewährleisten. Bitte wenden Sie niemals Gewalt oder Werkzeuge an, um die Krone zu lösen oder wieder zurückzudrücken.

#### Batterie

Diese KHS REAPER MKII / LT besitzt ein Quarzwerk und wird von einer Batterie gespeist, ein Aufziehen ist nicht erforderlich. Die Batterielaufzeit beträgt laut Uhrwerkhersteller je nach Typ mindestens 36 Monate mit einer Gangabweichung von nur  $\pm 0,66$  Sekunden am Tag. Sie müssen lediglich Uhrzeit und Datum einstellen.

Da die Batterie ab Werk zur Überprüfung der Funktionen des Uhrwerks eingelegt wird, kann ihre Nutzungsdauer durch Lagerzeiten der Uhr weniger als die angegebene Dauer betragen. Wenn die Batterie entladen ist, sollte sie möglichst immer sofort ausgewechselt werden, um eine eventuelles Auslaufen der Batterie zu vermeiden. Wir empfehlen, dass Sie die Batterie von einem autorisierten KHS Fachhändler auswechseln lassen.

**WICHTIG:** Auch wenn der Uhrwerkhersteller eine Batterielebensdauer von mindestens 36 Monaten für das in dieser KHS REAPER MKII / LT verbaute Quarzwerk angibt, raten wir Ihnen hiermit ausdrücklich dazu, die Batterie spätestens alle 24 Monate bzw. 2 Jahre austauschen zu lassen! Sie verhindern damit ein eventuelles Auslaufen der Batterie, welches eine Reparatur bzw. den Wechsel des kompletten Uhrwerks zur Folge hätte.

#### GTLS – Gaseous Tritium Light Sources | Triglights

Die KHS REAPER MKII / LT ist mit den besten derzeit am Markt befindlichen GTLS der Schweizer Firma mb-microtec versehen. GTLS sind winzige, luftdicht verschlossene Glasröhrchen, die auf der Innenseite mit Leuchtstoff beschichtet sind. Sie enthalten eine geringe Menge gasförmiges Tritium. Die vom Tritiumgas emittierten Elektronen aktivieren den Leuchtstoff permanent.

Die GTLS des Marktführers mb-microtec haben eine Lebensdauer von mehr als 20 Jahren. Die Anfangshelligkeit der Lichter wird von verschiedenen Faktoren bestimmt, unvermeidbar ist aber eine gewisse Helligkeitsabnahme im Verlauf der Zeit. Die so genannte Halbwertzeit von Tritium beträgt etwas mehr als 12 Jahre. Nach Ablauf dieser Zeit ist die Helligkeit deutlich niedriger, aber immer noch wesentlich höher als konventionell beleuchtete Uhren.

GTLS und alle weiteren elektronischen Uhrenbestandteile müssen immer im Rahmen der geltenden gesetzlichen Bestimmungen entsorgt werden. Wenn Sie Ihre KHS REAPER MKII / LT entsorgen möchten, nehmen Sie bitte Kontakt mit einem KHS Fachhändler oder mit dem für Sie zuständigen KHS Service Center auf.

#### Wasserdichtigkeit

Ihre KHS REAPER MKII / LT ist bis 10 Bar wasserdicht. Aus diesem Grund eignet sich Ihre KHS REAPER MKII / LT natürlich auch zum Schwimmen, Baden, Autowaschen, Händewaschen oder sonstigem normalen Wasserkontakt. Die Uhr ist jedoch nicht zum Tauchen geeignet.

Um die Wasserdichtigkeit Ihrer KHS REAPER MKII / LT zu erhalten, lassen Sie bitte alle Dichtungen und auch das Uhrenglas regelmäßig von einem Fachmann (Uhrmacher) überprüfen. Wir raten Ihnen dazu, dies alle 2 Jahre (z.B. direkt bei dem von uns empfohlenen Batteriewechsel) durchführen zu lassen.

Bringen Sie Ihre KHS REAPER MKII / LT niemals mit Chemikalien in Berührung. Um die volle Gebrauchsfähigkeit lange zu erhalten, sollten Sie Ihre KHS REAPER keinen extremen Temperaturen oder starken Erschütterungen aussetzen.

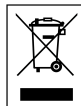
**WICHTIG:** Die Krone der Uhr darf nicht gezogen werden, wenn sich die Uhr unter Wasser befindet oder noch nass ist. Nach einer Verwendung in Salzwasser sollten Sie die Uhr gründlich mit Süßwasser abspülen und anschließend vollständig trocknen lassen.

#### Batterie

**Vorsicht:** Entnehmen Sie die Batterie nicht selber aus der Uhr. Sollte es trotzdem erforderlich werden, die Batterie zu entnehmen, halten Sie die Batterie außerhalb der Reichweite von Kindern. Sollte die Batterie verschluckt werden, muss **SOFORT** ein Arzt aufgesucht werden.

Die Batterie darf niemals geöffnet, kurzgeschlossen oder in ein Feuer geworfen werden, weil sie sonst platzen, sich stark erhitzen oder ein Feuer verursachen kann.

**Zur Beachtung:** Die Batterie kann nicht wieder aufgeladen werden. Durch den Versuch kann ein Auslaufen der Batterieflüssigkeit oder eine Beschädigung der Batterie verursacht werden.



**Batterien und alle weiteren elektronischen Uhrenbestandteile gehören nicht in den normalen Hausmüll, sondern müssen entsprechend der geltenden gesetzlichen Bestimmungen entsorgt werden. Wenn Sie Ihre KHS REAPER MKII / LT entsorgen lassen möchten, nehmen Sie bitte Kontakt mit einem KHS-Fachhändler oder mit dem für Sie zuständigen KHS Service Center auf.**

**Beschreibung der Anzeige- und Bedienelemente**

**Anzeigeelemente**

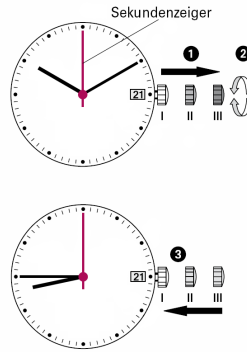
- Sekundenzeiger
- Minutenzeiger
- Stundenzeiger
- Datum

**Bedienelemente**

Krone



**Einstellung Zeit**

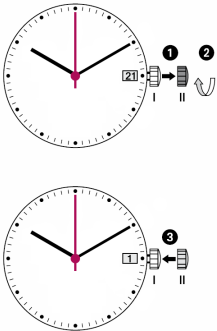


- 1\* Krone in Position III herausziehen. (Uhr bleibt stehen)
- 2 Krone drehen bis die aktuelle Zeit 08:45 angezeigt wird.
- 3\*\* Krone zurück in Position I drücken.

**Hinweis**  
 \* Um die Zeit «sekundengenau» einzustellen, muss 1 bei der Sekundenzeigerstellung «60» gezogen werden.  
 Nach der Einstellung des Stunden- und Minutenzeigers muss 3 «sekundengenau» in Pos. I zurückgedrückt werden.



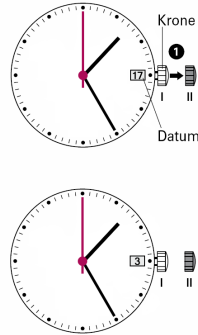
**Schnellkorrektur Datum**



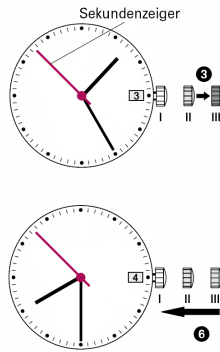
- 1 Krone in Position II herausziehen. (Uhr läuft weiter)
- 2 Krone drehen bis das aktuelle Datum 11 erscheint
- 3 Krone zurück in Position I drücken

**Hinweis**  
 In der Kalenderschaltphase von 21:00 bis 24:00 Uhr muss das Datum des folgenden Tages eingeschaltet werden.

**Einstellung Datum und Uhrzeit nach Batteriewechsel**



- Beispiel:  
 – Datum/Uhrzeit auf der Uhr: 17 / 01:25  
 – Aktuelles Datum/Uhrzeit 4 / 20:30
- 1 Krone in Position II herausziehen. (Uhr läuft weiter)
  - 2 Krone drehen bis der Vortag des aktuellen Datums erscheint 3



- 3\* Krone in Position III herausziehen. (Uhr bleibt stehen)
- 4 Krone drehen bis das aktuelle Datum 4 erscheint.
- 5\*\* Krone weiter drehen bis die aktuelle Zeit 20:30 angezeigt wird.
- 6 Krone zurück in Position I drücken.

**Hinweise**  
 \* «sekundengenau» Zeiteinstellung:  
 Siehe Hinweis im Kapitel «Einstellung Zeit»  
 \*\*24-Stundenrhythmus beachten.

**Notizen:**

---

---

---

---

---

---

---

---

---

---

**KHS Gewährleistung für Europa:**

DIESE GEWÄHRLEISTUNGSBESCHEINIGUNG IST NUR FÜR DEN KUNDENDIENST AN NEU HERGESTELLTEN PRODUKTEN GÜLTIG, DIE IN EUROPA GEKAUFT WURDEN.  
In anderen Ländern wenden Sie sich bitte an den Laden/Händler, bei dem das Produkt gekauft wurde.

KHS übernimmt für dieses Produkt, außer für Verschleißteile oder Artikel mit beschränkter Haltbarkeit (z. B. Batterien, Armband, Gehäuse) gegenüber dem Originalkäufer für einen Zeitraum von zwei Jahren ab dem Kaufdatum die Gewährleistung dafür, dass das Produkt zum Zeitpunkt der Lieferung frei von Sachmängeln war. Während der Gewährleistungszeit wird bei Vorliegen eines Sachmangels nach Vorlage des Kaufbelegs und der ausgefüllten Gewährleistungskarte das Produkt unter Verwendung von Austausch-/Ersatzteilen innerhalb eines vernünftigen Zeitrahmens repariert oder durch ein gleiches oder durch ein ähnliches Austausch-/ Ersatzmodell ersetzt.

Zur Inanspruchnahme des Gewährleistungsservices müssen Sie das Produkt zusammen mit dem Kaufbeleg oder anderweitigen Kaufnachweisen und der ausgefüllten Gewährleistungskarte, auf denen das Kaufdatum ersichtlich ist, an den Laden/Händler, bei dem das Produkt gekauft wurde oder an eine Niederlassung des KHS SERVICE schicken. Ihnen werden dafür keine Material- oder Lohnkosten berechnet. Aufgrund der Möglichkeit, dass die Sendung während des Versands verloren gehen oder beschädigt werden kann, empfehlen wir, dass Sie das Produkt für den Versand sicher verpacken und dies als Einschreiben mit Rückschein aufgeben. In jedem Fall muss das Produkt in der Originalverpackung/im Originalkarton verpackt werden.

Im Rahmen der Gewährleistung hat der Kunde KEINEN Anspruch auf Reparatur oder Ersatzlieferung, falls:

- (1) Das Problem durch unsachgemäße, harte oder unachtsame Behandlung verursacht wurde;
- (2) Das Problem durch Feuer oder eine andere Naturkatastrophe verursacht wurde;
- (3) Das Problem durch unsachgemäße Reparatur oder Einstellung verursacht wurde, die von Dritten und nicht von einem KHS SERVICE CENTER durchgeführt wurde;
- (4) Gehäuse, Armband, Glas oder Batterie beschädigt oder abgenutzt sind;
- (5) Der Kaufnachweis und die ausgefüllte Gewährleistungskarte bei der Serviceanfrage nicht vorgelegt wird; oder
- (6) Der Gewährleistungszeitraum abgelaufen ist.

WEDER DIESE GEWÄHRLEISTUNG, NOCH IRGEND EINE ANDERE GEWÄHRLEISTUNG UND/ODER GARANTIE, ENTWEDER AUSDRÜCKLICH ZUGESAGT ODER GESETZLICH ODER ANDERWEITIG VORGESCHRIEBEN, EINSCHLIESSLICH EINER GESETZLICHEN GEWÄHRLEISTUNG ODER EINER BEDINGUNG HINSICHTLICH DER HANDELSÜBLICHEN QUALITÄT ODER EIGNUNG FÜR EINEN BESTIMMTEN ZWECK, HABEN ÜBER DIE HIER ANGEGEBENE GEWÄHRLEISTUNGSZEIT HINAUS GÜLTIGKEIT. ES WIRD KEINE VERANTWORTUNG ÜBERNOMMEN FÜR UNVORHERGESEHENE SCHÄDEN ODER FOLGESCHÄDEN EINSCHLIESSLICH, ABER NICHT DARAUF BESCHRÄNKT, DER SCHÄDEN, DIE SICH ALS KONSEQUENZ DER UNGENAUIGKEIT, ODER DER MATHEMATISCHEN UNGENAUIGKEIT DES PRODUKTS ODER AUS DEM VERLUST VON GESPEICHERTEN DATEN ERGEBEN. IN EINIGEN STAATEN ODER HOHEITSGEBIETEN SIND KEINE AUSSCHLÜSSE ODER EINSCHRÄNKUNGEN HINSICHTLICH UNVORHERGESEHENER SCHÄDEN ODER FOLGESCHÄDEN, ODER DER AUSSCHLUSS ODER DIE EINSCHRÄNKUNG EINER HAFTBAREN PARTEI IM TODESFALL ODER BEI KÖRPERVERLETZUNG AUFGRUND DER FAHRLÄSSIGKEIT DIESER PARTEI, ZULÄSSIG. DAHER GELTEN DIE OBEN GENANNTE EINSCHRÄNKUNGEN UND AUSSCHLÜSSE IN DIESEN FÄLLEN FÜR SIE NICHT. DIESE GEWÄHRLEISTUNG SICHERT IHNEN BESONDERE RECHTE ZU UND SIE HABEN UNTER UMSTÄNDEN AUCH NOCH ANDERE RECHTE, DIE VON STAAT ZU STAAT ODER VON HOHEITSGEBIET ZU HOHEITSGEBIET ODER VON LAND ZU LAND VARIIEREN. KEIN PUNKT IN DIESER GEWÄHRLEISTUNG HAT EINFLUSS AUF IHRE GESETZLICH ZUGESICHERTE RECHTE.

VIELEN DANK, DASS SIE SICH FÜR EIN PRODUKT VON KHS ENTSCHEIDEN HABEN.

Bei auftretenden Problemen an Ihrem KHS Produkt wenden Sie sich bitte an das KHS SERVICE CENTER oder an den Händler, bei dem das Produkt gekauft wurde.

## User's Manual | Warranty

### KHS REAPER MKII / LT

Page 1

#### Congratulations

We would like to congratulate you on having purchased this KHS REAPER MKII / LT, which is a very high-quality watch, with Swiss Made Movement. This KHS watch offers you high-calibre precision with highest-quality materials and components as well as ruggedness against shocks, variations in temperatures, water and dust.

The KHS REAPER MKII / LT performs the following functions:

- Analog Time Indication
- Centre Second (red)
- Calendar Indication
- H3 Illumination System with 14 Triglights, Color-System HI-CON

To ensure that your KHS REAPER MKII / LT operates with perfect precision for many years to come, we advise you to pay very careful attention to the advice provided in this user's manual. Please read the instructions pertaining specifically to your KHS REAPER MKII / LT on the following pages.

#### Crown

To ensure the stated watertightness, this KHS REAPER MKII / LT is designed with a easy to use crown-seal. The crown only has to be pulled out in order to set the time or date and then to be pushed back in.

##### Pulling the crown:

Take the crown between one's thumb and finger. Afterwards pull the crown carefully up to the first lock-in position (Setting the date in quick mode) or the second lock-in position (Setting the Time).

##### Closing the crown:

Push the crown back in to the starting position.

**IMPORTANT:** After every time you change the time or date, make sure that the crown is pushed back in to ensure that the watch remains watertight. Under no circumstances should you ever use force or tools to pull the crown or push it back in place.

#### Battery

This KHS REAPER MKII / LT possesses a high-quality Swiss quartz movement that is battery-powered such that winding is not necessary. According to the movement's manufacturer, the battery should last 60 months with a rate variation of just approx.  $\pm 0.66$  seconds a day. You only have to set the time and date.

Since the battery is installed by the manufacture to check the functionality of the movement, its expected useful life may be less than cited due to time in storage. If the battery is discharged, it should always be replaced as soon as possible in order to prevent any possible battery leakage. We recommend that you have the battery replaced by an authorised KHS dealer.

**IMPORTANT:** Even though the manufacture of the movement cites a service life of up to 36 months for the quartz movement installed in this KHS REAPER MKII / LT we would advise you to have the battery replaced every 24 months or 2 years at least! Doing so ensures that there is no possible battery leakage, which could result in repairing or replacing the entire watch movement.

#### GTLS – Gaseous Tritium Light Sources | Triglights

This KHS REAPER MKII / LT is equipped with the best GTLS currently available on the market and which are made by the Swiss firm mb-microtec. GTLS are minute, hermetically sealed glass vials that have a fluorescent coating on the inside. They contain a small amount of gaseous tritium. The electrons emitted by the tritium gas permanently excite the fluorescent coating.

GTLS which come from the market leader mb-microtec have a longevity of 20 years or more. Although the initial brightness of the light sources is affected by a variety of factors, a certain decrease in brightness is unavoidable over time, however. The so-called half-life of tritium is somewhat more than 12 years. After this period elapses, the brightness is noticeably less, but substantially higher than that of conventionally illuminated watches.

GTLS and all other electronic watch components must always disposed of within the framework of existing legislation. If you want disposed of your KHS REAPER MKII / LT, please contact your authorised KHS dealer or your relevant KHS Service Center.

#### Watertightness

Your KHS REAPER MKII / LT is watertight up to 10 ATM. For that reason, your watch is suited, of course, for swimming, bathing, car washing, hand washing or any other contact with water, but the watch is not suited for diving.

To make sure that your KHS REAPER MKII / LT remains watertight, we recommend you to take it to an authorised KHS dealer to have them check all the seals and the crystal periodically. We also advise you to have the battery replaced every 2 years (e.g. directly with the battery replacement recommended by us).

Do NOT allow your KHS REAPER MKII / LT to come in contact with chemicals. In order to ensure that your watch remains fully functional

**IMPORTANT:** Make sure that the crown is pushed in to the case before allowing your watch to come in contact with water. The crown may not be actuated, when the watch is immersed in water or still wet. After use in saltwater, you should rinse your watch thoroughly using freshwater and then allow it to dry completely.

#### Battery | Continuation

**CAUTION:** Do not take the battery out of your watch on your own. If it should be necessary to remove the battery, however, make sure that it is out of reach of children. Seek medical attention **immediately**, if the battery is swallowed. Never short-circuit, open or expose the battery to heat or throw into fire, since it would otherwise explode, overheat or cause a fire.

**PLEASE NOTE:** The battery cannot be recharged. Attempting to recharge it may result in battery acid leaking or damage to the battery.

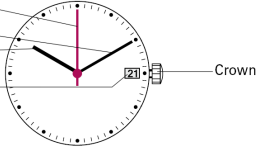


**Batteries and all other electronic watch components do not belong in normal household waste and, thus, must always be disposed of within the framework of existing legislation. If you want disposed of your KHS REAPER MKII / LT, please contact your KHS authorised dealer or your relevant KHS Service Center.**

**Description of the display and control buttons**

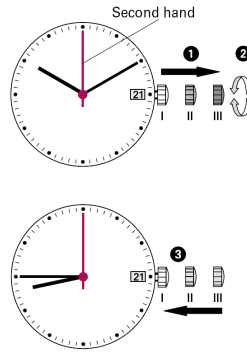
**Display elements**

- Second hand
- Minute hand
- Hour hand
- Date



**Control buttons**

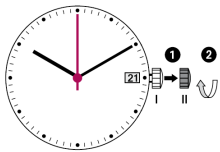
Crown



**Setting the time**

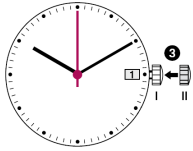
- 1\* Pull out the crown to position III (the watch stops).
- 2 Turn the crown until you reach the correct time 8:45.
- 3\*\* Push the crown back into position I.

**Please note:**  
 \* In order to set the time to the exact second, 1 must be pulled out when the second hand is in position «60» (I). Once the hour and minute hands have been set, 3 must be pushed back into position I at the exact second.

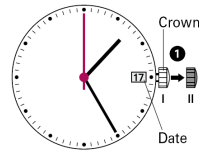


**Setting the date (quick mode)**

- 1 Pull out the crown to position II (the watch continues to run).
- 2 Turn the crown until the correct date 11 appears.
- 3 Push the crown back into position I.



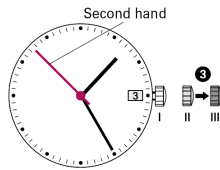
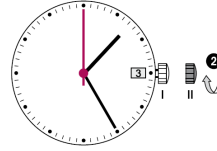
**Please note:**  
 During the date changing phase between 9 PM and 12 PM; the date must be set to the date of the following day.



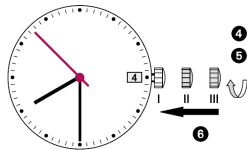
**Setting the date/time following a battery change**

Example:  
 - Date / time on the watch: 17 / 1:25 AM  
 - Present date / time: 4 / 8:30 PM

- 1 Pull out the crown to position II (the watch continues to run).
- 2 Turn the crown until yesterday's date appears 3.



- 3\* Pull out the crown to position III (the watch stops).
- 4 Turn the crown until the correct date 4 appears.
- 5\*\* Continue to turn the crown until the correct time 8:30 PM appears.



**Please note:**  
 \* To set your watch to the exact second, please refer to the chapter entitled «setting the time».  
 \*\*Please observe the AM/PM clock rhythm.

**Notes:**

---



---



---



---



---



---



---

**KHS Warranty in Europe:**

THIS WARRANTY CARD IS VALID ONLY FOR PRODUCTS PURCHASED IN EUROPE.  
For other countries, please contact the store where the item was purchased.

This KHS product, except consumables or articles with limited resistance (e.g. battery, band, case), is warranted to the original purchaser to be free from defects of quality at the time of delivery for a period of two years from the date of purchase ("warranty period"). During the warranty period, and upon proof of purchase and filled warranty card, the product will be repaired using replacement or reconditioned parts, or the product will be replaced with the same or a similar replacement or reconditioned model, within a reasonable period of time.

To obtain these warranty services, please take or send the product, with a copy of your sales receipt or other proof of purchase and filled warranty card that shows the date of purchase, to a member of the KHS SERVICE (see contact details) or the store where purchased. There will be no charge for parts or labour to you for valid warranty services. Due to the possibility of damage or loss during shipping it is recommended when sending the product in for service that the product is packed securely and the sending is insured, return receipt requested.

The customer shall NOT have any claim under this warranty for repair or adjustment expenses if:

- (1) The problem is caused by improper, rough or careless treatment;
- (2) The problem is caused by a fire or other natural calamity;
- (3) The problem is caused by improper repair or adjustment made by anyone other than a KHS service centre;
- (4) The case, band, glass or battery is damaged or worn;
- (5) The proof of purchase and filled warranty card is not presented when requesting service; or
- (6) The warranty period has expired.

NEITHER THIS WARRANTY NOR ANY OTHER WARRANTY OR GUARANTEE, EXPRESS OR IMPLIED, INCLUDING ANY IMPLIED WARRANTY OR CONDITION OF MERCHANTABILITY OR OF FITNESS FOR A PARTICULAR PURPOSE, SHALL EXTEND BEYOND THE WARRANTY PERIOD. NO RESPONSIBILITY IS ASSUMED FOR ANY INCIDENTAL OR CONSEQUENTIAL DAMAGES, INCLUDING, WITHOUT LIMITATION, DAMAGES RESULTING FROM INACCURACY OR MATHEMATICAL INACCURACY OF THE PRODUCT OR LOSS OF STORED DATA. SOME STATES OR JURISDICTIONS DO NOT ALLOW LIMITATIONS ON HOW LONG AN IMPLIED WARRANTY LASTS AND SOME STATES OR JURISDICTIONS DO NOT ALLOW THE EXCLUSION OR LIMITATION OF INCIDENTAL OR CONSEQUENTIAL DAMAGES, AGES, OR THE EXCLUSION OR LIMITATION BY A PARTY OF LIABILITY FOR DEATH OR PERSONAL INJURY CAUSED BY THAT PARTY'S NEGLIGENCE, SO THE ABOVE LIMITATIONS OR EXCLUSIONS SHALL NOT APPLY IN SUCH CASES. THIS WARRANTY GIVES YOU SPECIFIC RIGHTS, AND YOU MAY ALSO HAVE OTHER RIGHTS WHICH VARY FROM STATE TO STATE, JURISDICTION TO JURISDICTION, OR COUNTRY TO COUNTRY. NOTHING IN THIS WARRANTY AFFECTS YOUR STATUTORY RIGHTS.

THANK YOU FOR CHOOSING A KHS PRODUCT.

If you have any problems with this product, please contact a KHS Service Centre or the store where purchased.