

Bedienungsanleitung | Gewährleistung

KHS AIRLEADER AUTOMATIC

Seite 1

Herzlichen Glückwunsch

Wir gratulieren Ihnen zum Kauf dieser KHS AIRLEADER AUTOMATIC, einer qualitativ sehr hochwertigen Fliegeruhr. Diese KHS Uhr bietet Ihnen eine Verarbeitungsqualität der Extraklasse, hochwertigste Materialien und Komponenten sowie Unempfindlichkeit gegen Erschütterungen, Temperaturschwankungen, Wasser und Staub.

Die KHS AIRLEADER AUTOMATIC bietet Ihnen:

- ein mechanisches Automatikuhrwerk mit analoger Zeitanzeige
- eine Zentralsekunde
- eine Datumsanzeige
- ein C1 Beleuchtungssystem

Für eine langjährige, einwandfreie und präzise Funktion Ihrer KHS AIRLEADER AUTOMATIC sollten Sie die Hinweise und Bedienungsanweisungen in dieser Bedienungsanleitung befolgen.

Lesen Sie bitte auf den nachfolgenden Seiten die spezifischen Anweisungen zu Ihrer KHS AIRLEADER AUTOMATIC.

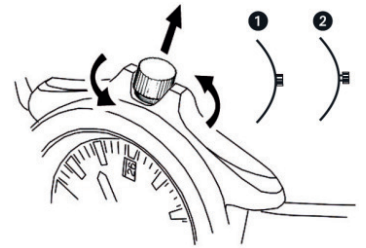
Schraubkrone

Zur Gewährleistung der angegebenen Wasserdichtigkeit verfügt diese KHS AIRLEADER AUTOMATIC über eine verschraubte Krone (Schraubkrone). Zum Einstellen von Uhrzeit oder Datum wird die Krone aufgeschraubt und anschließend wieder verschraubt.

Lösen der Krone:

Drehen Sie die Krone entgegen dem Uhrzeigersinn, bis keine Gewindedrehung mehr fühlbar ist. Die Krone befindet sich nun in der Normalposition und kann dann herausgezogen werden, um die Uhrzeit oder das Datum einzustellen.

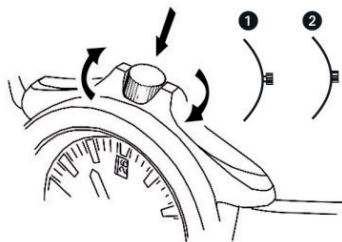
- 1) Ausgangsposition, festgeschraubt, nicht herausgezogen.
- 2) Aufzugs- bzw. Stellposition, aufgeschraubt, nicht herausgezogen.



Verschließen der Krone:

Drücken Sie die Krone zurück in die Normalposition. Danach drehen Sie die Krone unter leichtem Druck im Uhrzeigersinn, bis sie angezogen ist.

- 1) Aufzugs- bzw. Stellposition, aufgeschraubt, nicht herausgezogen.
- 2) Ausgangsposition, festgeschraubt, nicht herausgezogen.



WICHTIG: Nach jeder Änderung der Uhrzeit oder des Datums, die Krone unbedingt wieder festschrauben, um die Dichtigkeit der Uhr zu gewährleisten.

Bitte wenden Sie niemals Gewalt oder Werkzeuge an, um die Krone zu lösen bzw. wieder zu verschrauben!

Wasserdichtigkeit

Ihre KHS AIRLEADER AUTOMATIC ist bis 10 Bar wasserdicht. Aus diesem Grund eignet sich Ihre KHS AIRLEADER AUTOMATIC natürlich auch zum Schwimmen, Baden, Autowaschen, Händewaschen oder sonstigem normalen Wasserkontakt. Die Uhr ist nicht zum Tauchen geeignet.

Um die Wasserdichtigkeit Ihrer KHS AIRLEADER AUTOMATIC zu erhalten, lassen Sie bitte alle Dichtungen und auch das Uhrglas regelmäßig von einem Fachmann (Uhrmacher) überprüfen. Wir raten Ihnen dazu, dies alle 2 Jahre durchführen zu lassen.

Bringen Sie Ihre KHS AIRLEADER AUTOMATIC niemals mit Chemikalien in Berührung. Um die volle Gebrauchsfähigkeit lange zu erhalten, sollten Sie Ihre KHS AIRLEADER AUTOMATIC keinen extremen Temperaturen oder starken Erschütterungen aussetzen.

WICHTIG: Die Krone der Uhr darf nicht gezogen werden, wenn sich die Uhr unter Wasser befindet oder noch nass ist. Nach einer Verwendung in Salzwasser sollten Sie die Uhr gründlich mit Süßwasser abspülen und anschließend vollständig trocknen lassen.

Automatikuhrwerk

Diese KHS AIRLEADER AUTOMATIC besitzt ein Automatikuhrwerk und wird von den Armbewegungen des Trägers aufgezogen, ein Aufziehen ist bei regelmäßigem Tragen nicht erforderlich. Alternativ kann Ihre KHS AIRLEADER AUTOMATIC auch mit der Krone aufgezogen werden. Die Gangreserve bei vollkommen aufgezogenem Uhrwerk beträgt laut Uhrwerkhersteller mindestens 40 Stunden bei einer Gangabweichung von -20 und +40 Sekunden am Tag.

Gangabweichungen hängen meist von Faktoren ab, die man nicht beeinflussen kann, z.B. schwankende Temperaturen, wechselnde Luftdruckverhältnisse, Erschütterungen der Uhr, unregelmäßiges Aufziehen bzw. Verschmutzung. Dies alles kann zu Änderungen der Gangwerte führen. Vor allem in den ersten zwei Tragemonaten kann die Ganggenauigkeit schwanken. Ab 60 bis 90 Tage Tragezeit, pendelt sich der Gang in der Regel ein, so dass nun der tatsächliche Gangwert gemessen werden kann und vom Fachmann einreguliert werden kann. Wird eine Uhr vorher einreguliert, ist es möglich, dass der Gang erneut korrigiert werden muss.

Automatikuhrwerk | Fortsetzung

WICHTIG: Ihre KHS AIRLEADER AUTOMATIC sollte, wenn Sie nicht stark von der Norm abweicht, nicht vor 3 Monaten ab Kaufdatum einreguliert werden. Wenn Sie Ihre KHS AIRLEADER AUTOMATIC regulieren lassen möchten, wenden Sie sich primär an ihren KHS Fachhändler. Dieser wird sich um ihr Anliegen kümmern und Sie kompetent beraten.

Zur Beachtung: Bitte Betrauen Sie nur einen autorisierten KHS Fachhändler mit der Pflege und Instandsetzung ihrer KHS AIRLEADER AUTOMATIC. Wir übernehmen keine Gewährleistungsansprüche, wenn die Service-Anleitung nicht beachtet wurde. Sollte Ihnen kein KHS Fachhändler bekannt sein, nehmen Sie bitte mit dem für Sie zuständigen KHS Service Center auf.

Unsere Empfehlung: Geht Ihre KHS AIRLEADER AUTOMATIC zwei Monate nach Kauf mehr als 4,5 Minuten pro Woche vor, oder mehr als 2,5 Minuten pro Woche nach, ist es in der Regel gut möglich, die Uhr vom Fachmann genauer einstellen zu lassen. Sind die Gangwerte darunter kann sich eine Gangkorrektur negativ auf die Ganggenauigkeit Ihrer KHS AIRLEADER AUTOMATIC auswirken.

Beschreibung der Anzeige- und Bedienelemente

Anzeigeelemente

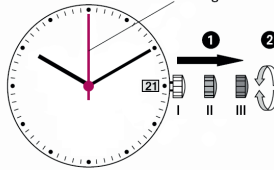
- Sekundenzeiger
- Minutenzeiger
- Stundenzeiger
- Datum

Bedienelemente

Krone



Sekundenzeiger

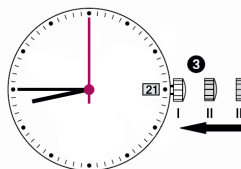


Einstellung Zeit

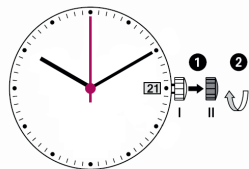
- *Krone in Position III herausziehen. (Uhr bleibt stehen)
- Krone drehen bis die aktuelle Zeit **08:45** angezeigt wird.
- *Krone zurück in Position I drücken.

Hinweis

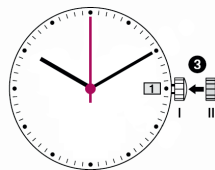
* Um die Zeit «sekundengenau» einzustellen, muss **1** bei der Sekundenzeigerstellung «60» gezogen werden. Nach der Einstellung des Stunden- und Minutenzeigers muss **3** «sekundengenau» in Pos. I zurückgedrückt werden.



Schnellkorrektur Datum



- Krone in Position II herausziehen. (Uhr läuft weiter)
- Krone drehen bis das aktuelle Datum **11** erscheint
- Krone zurück in Position I drücken



Hinweis

In der Kalenderschaltphase von 21:00 bis 24:00 Uhr muss das Datum des folgenden Tages eingeschaltet werden.

Notizen:

KHS Gewährleistung für Europa

DIESE GEWÄHRLEISTUNGSBESCHEINIGUNG IST NUR FÜR DEN KUNDENDIENST AN NEU HERGESTELLTEN PRODUKTEN GÜLTIG, DIE IN EUROPA GEKAUFT WURDEN. In anderen Ländern wenden Sie sich bitte an den Laden/Händler, bei dem das Produkt gekauft wurde.

KHS übernimmt für dieses Produkt, außer für Verschleißteile oder Artikel mit beschränkter Haltbarkeit (z. B. Batterien, Armband, Gehäuse) gegenüber dem Originalkäufer für einen Zeitraum von zwei Jahren ab dem Kaufdatum die Gewährleistung dafür, dass das Produkt zum Zeitpunkt der Lieferung frei von Sachmängeln war. Während der Gewährleistungszeit wird bei Vorliegen eines Sachmangels nach Vorlage des Kaufbelegs und der ausgefüllten Gewährleistungskarte das Produkt unter Verwendung von Austausch-/Ersatzteilen innerhalb eines vernünftigen Zeitrahmens repariert oder durch ein gleiches oder durch ein ähnliches Austausch-/ Ersatzmodell ersetzt.

Zur Inanspruchnahme des Gewährleistungsservices müssen Sie das Produkt zusammen mit dem Kaufbeleg oder anderweitigen Kaufnachweisen und der ausgefüllten Gewährleistungskarte, auf denen das Kaufdatum ersichtlich ist, an den Laden/Händler, bei dem das Produkt gekauft wurde oder an eine Niederlassung des KHS SERVICE schicken. Ihnen werden dafür keine Material- oder Lohnkosten berechnet. Aufgrund der Möglichkeit, dass die Sendung während des Versands verloren gehen oder beschädigt werden kann, empfehlen wir, dass Sie das Produkt für den Versand sicher verpacken und dies als Einschreiben mit Rückschein aufgeben. In jedem Fall muss das Produkt in der Originalverpackung/im Originalkarton verpackt werden.

Im Rahmen der Gewährleistung hat der Kunde KEINEN Anspruch auf Reparatur oder Ersatzlieferung, falls:

- (1) Das Problem durch unsachgemäße, harte oder unachtsame Behandlung verursacht wurde;
- (2) Das Problem durch Feuer oder eine andere Naturkatastrophe verursacht wurde;
- (3) Das Problem durch unsachgemäße Reparatur oder Einstellung verursacht wurde, die von Dritten und nicht von einem KHS SERVICE CENTER durchgeführt wurde;
- (4) Gehäuse, Armband, Glas oder Batterie beschädigt oder abgenutzt sind;
- (5) Der Kaufnachweis und die ausgefüllte Gewährleistungskarte bei der Serviceanfrage nicht vorgelegt wird; oder
- (6) Der Gewährleistungszeitraum abgelaufen ist.

WEDER DIESE GEWÄHRLEISTUNG, NOCH IRGEND EINE ANDERE GEWÄHRLEISTUNG UND/ODER GARANTIE, ENTWEDER AUSDRÜCKLICH ZUGESAGT ODER GESETZLICH ODER ANDERWEITIG VORGESCHRIEBEN, EINSCHLIESSLICH EINER GESETZLICHEN GEWÄHRLEISTUNG ODER EINER BEDINGUNG HINSICHTLICH DER HANDELSÜBLICHEN QUALITÄT ODER EIGNUNG FÜR EINEN BESTIMMTEN ZWECK, HABEN ÜBER DIE HIER ANGEGEBENE GEWÄHRLEISTUNGSZEIT HINAUS GÜLTIGKEIT. ES WIRD KEINE VERANTWORTUNG ÜBERNOMMEN FÜR UNVORHERGESEHENE SCHÄDEN ODER FOLGESCHÄDEN EINSCHLIESSLICH, ABER NICHT DARAUF BESCHRÄNKT, DER SCHÄDEN, DIE SICH ALS KONSEQUENZ DER UNGENAUIGKEIT, ODER DER MATHEMATISCHEN UNGENAUIGKEIT DES PRODUKTS ODER AUS DEM VERLUST VON GESPEICHERTEN DATEN ERGEBEN. IN EINIGEN STAATEN ODER HOHEITSGEBIETEN SIND KEINE AUSSCHLÜSSE ODER EINSCHRÄNKUNGEN HINSICHTLICH UNVORHERGESEHENER SCHÄDEN ODER FOLGESCHÄDEN, ODER DER AUSSCHLUSS ODER DIE EINSCHRÄNKUNG EINER HAFTBAREN PARTEI IM TODESFALL ODER BEI KÖRPERVERLETZUNG AUFGRUND DER FAHRLÄSSIGKEIT DIESER PARTEI, ZULÄSSIG. DAHER GELTEN DIE OBEN GENANNTE EINSCHRÄNKUNGEN UND AUSSCHLÜSSE IN DIESEN FÄLLEN FÜR SIE NICHT. DIESE GEWÄHRLEISTUNG SICHERT IHNEN BESONDERE RECHTE ZU UND SIE HABEN UNTER UMSTÄNDEN AUCH NOCH ANDERE RECHTE, DIE VON STAAT ZU STAAT ODER VON HOHEITSGEBIET ZU HOHEITSGEBIET ODER VON LAND ZU LAND VARIIEREN. KEIN PUNKT IN DIESER GEWÄHRLEISTUNG HAT EINFLUSS AUF IHRE GESETZLICH ZUGESICHERTE RECHTE.

VIELEN DANK, DASS SIE SICH FÜR EIN PRODUKT VON KHS ENTSCHEIDEN HABEN.

Bei auftretenden Problemen an Ihrem KHS Produkt wenden Sie sich bitte an das KHS SERVICE CENTER oder an den Händler, bei dem das Produkt gekauft wurde.

User's Manual | Warranty

KHS AIRLEADER AUTOMATIC

PAGE 1

Congratulations

We would like to congratulate you on having purchased this KHS AIRLEADER AUTOMATIC, which is a very high-quality pilot's watch. This KHS AIRLEADER AUTOMATIC watch offers you high-calibre precision with highest-quality materials and components as well as ruggedness against shocks, temperature fluctuations, water and dust. The KHS AIRLEADER AUTOMATIC offers you:

- an automatic movement with analogue time indication
- a centre second (red)
- a calendar indication
- a C1 illumination system

To ensure that your KHS AIRLEADER AUTOMATIC operates with perfect precision for many years to come, we advise you to pay very careful attention to the advice provided in this user's manual.

Please read the instructions pertaining specifically to your KHS AIRLEADER AUTOMATIC on the following pages.

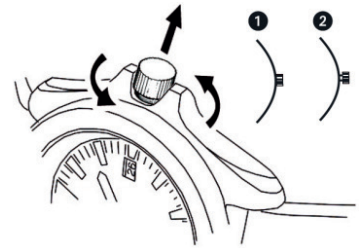
Screwed Crown

To ensure maximum water tightness, this KHS AIRLEADER AUTOMATIC watch is designed with a screwed crown. The crown must be screwed out in order to set the time or date and then screwed back in.

Unscrewing the crown:

Turn the crown counterclockwise, until you can feel that it is unscrewed. The crown is now in the neutral position and can be pulled out to set the time and/or date.

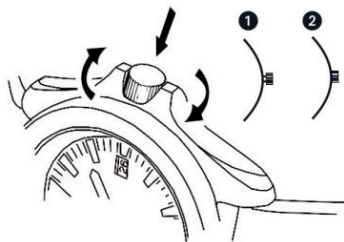
- 1) Starting position ,
screwed on tightly, not pulled out.
- 2) Neutral position,
unscrewed , not pulled out.



Closing the crown:

Push the crown back to the neutral position. Now turn the crown clockwise while applying a little pressure, until it is screwed tight.

- 1) Neutral position,
unscrewed , not pulled out.
- 2) Starting position ,
screwed on tightly, not pulled out.



IMPORTANT: After every time you change the time or date, make sure that the crown is screwed back in to ensure that the watch remains watertight. Under no circumstances should you ever use force or tools to unscrew the crown or screw it back in place!

Watertightness

Your KHS AIRLEADER AUTOMATIC is watertight up to 10 ATM. For that reason, your watch is suited, of course, for swimming, bathing, car washing, hand washing or any other contact with water, but the watch is not suited for diving.

To make sure that your KHS AIRLEADER AUTOMATIC remains watertight, we recommend you to take it to an authorised KHS dealer to have them check all the seals and the crystal periodically. We advise you to have this done every 2 years.

Do NOT allow your KHS AIRLEADER AUTOMATIC to come in contact with chemicals. In order to ensure that your watch remains fully functional

IMPORTANT: Make sure that the crown is screwed into the case before allowing your watch to come in contact with water. The crown may not be actuated, when the watch is immersed in water or still wet. After use in saltwater, you should rinse your watch thoroughly using freshwater and then allow it to dry completely.

Automatic Movement

This KHS AIRLEADER AUTOMATIC has an automatic movement and is made by the wearer's arm movements are wound up, winding up occurs when worn regularly not required. Alternatively, your KHS AIRLEADER AUTOMATIC can also be wound using the crown. The power reserve when the movement is fully wound is according to the movement manufacturer, at least 40 hours with a rate deviation of -20 and +40 seconds a day.

Rate deviations usually depend on factors that you cannot influence, e.g. fluctuating temperatures, changing air pressure conditions, vibrations of the watch, irregular winding or dirt. All of this can lead to changes in the gear values. The accuracy can fluctuate, especially in the first two months of wear. After 60 to 90 days of wear, the gait usually levels off so that the actual gait value can now be measured and adjusted by a specialist. If a watch is adjusted beforehand, it is possible that the rate will have to be corrected again.

Automatic Movement | Continuation

IMPORTANT: Your KHS AIRLEADER AUTOMATIC should not be adjusted before 3 months from the date of purchase, unless it deviates significantly from the norm. If you would like to have your KHS AIRLEADER AUTOMATIC regulated, please contact your KHS specialist dealer. He will take care of your concerns and give you competent advice.

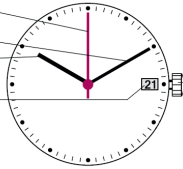
PLEASE NOTE: Please only entrust the care to an authorized KHS specialist dealer and repair of your KHS AIRLEADER AUTOMATIC. We don't accept any warranty claims if the service instructions were not followed. If you don't know of a KHS specialist dealer, please contact the one responsible for you KHS Service Center.

OUR RECOMMENDATION: If your KHS AIRLEADER AUTOMATIC is running more than 4.5 minutes a week ahead or more than 2.5 minutes a week two months after purchase, it is usually possible to have the clock adjusted more precisely by a specialist. If the gear values are below this, a gear correction can have a negative impact on the accuracy of your KHS AIRLEADER AUTOMATIC effect.

Description of the display and control buttons

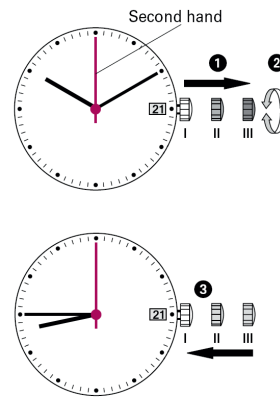
Display elements

Second hand
Minute hand
Hour hand
Date



Control buttons

Crown



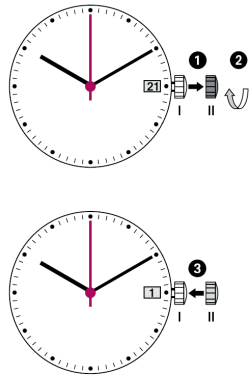
Setting the time

- 1* Pull out the crown to position III (the watch stops).
- 2 Turn the crown until you reach the correct time **8:45**.
- 3* Push the crown back into position I.

Please note:
* In order to set the time to the exact second, 1 must be pulled out when the second hand is in position «60» (I). Once the hour and minute hands have been set, 3 must be pushed back into position I at the exact second.



Setting the date (quick mode)



- 1 Pull out the crown to position II (the watch continues to run).
- 2 Turn the crown until the correct date **1** appears.
- 3 Push the crown back into position I.

Please note:
During the date changing phase between 9 PM and 12 PM; the date must be set to the date of the following day.

Notizen:

KHS Warranty in Europe

THIS WARRANTY CARD IS VALID ONLY FOR PRODUCTS PURCHASED IN EUROPE.
For other countries, please contact the store where the item was purchased.

This KHS product, except consumables or articles with limited resistance (e.g. battery, band, case), is warranted to the original purchaser to be free from defects of quality at the time of delivery for a period of two years from the date of purchase („warranty period“). During the warranty period, and upon proof of purchase and filed warranty card, the product will be repaired using replacement or reconditioned parts, or the product will be replaced with the same or a similar replacement or reconditioned model, within a reasonable period of time.

To obtain these warranty services, please take or send the product, with a copy of your sales receipt or other proof of purchase and filed warranty card that shows the date of purchase, to a member of the KHS SERVICE (see contact details) or the store where purchased. There will be no charge for parts or labour to you for valid warranty services. Due to the possibility of damage or loss during shipping it is recommended when sending the product in for service that the product is packed securely and the sending is insured, return receipt requested.

This KHS product, except consumables or articles with limited resistance (e.g. battery, band, case), is warranted to the original purchaser to be free from defects of quality at the time of delivery for a period of two years from the date of purchase („warranty period“). During the warranty period, and upon proof of purchase and filed warranty card, the product will be repaired using replacement or reconditioned parts, or the product will be replaced with the same or a similar replacement or reconditioned model, within a reasonable period of time.

To obtain these warranty services, please take or send the product, with a copy of your sales receipt or other proof of purchase and filed warranty card that shows the date of purchase, to a member of the KHS SERVICE (see contact details) or the store where purchased. There will be no charge for parts or labour to you for valid warranty services. Due to the possibility of damage or loss during shipping it is recommended when sending the product in for service that the product is packed securely and the sending is insured, return receipt requested.

This KHS product, except consumables or articles with limited resistance (e.g. battery, band, case), is warranted to the original purchaser to be free from defects of quality at the time of delivery for a period of two years from the date of purchase („warranty period“). During the warranty period, and upon proof of purchase and filed warranty card, the product will be repaired using replacement or reconditioned parts, or the product will be replaced with the same or a similar replacement or reconditioned model, within a reasonable period of time.

To obtain these warranty services, please take or send the product, with a copy of your sales receipt or other proof of purchase and filed warranty card that shows the date of purchase, to a member of the KHS SERVICE (see contact details) or the store where purchased. There will be no charge for parts or labour to you for valid warranty services. Due to the possibility of damage or loss during shipping it is recommended when sending the product in for service that the product is packed securely and the sending is insured, return receipt requested.

THANK YOU FOR CHOOSING A KHS PRODUCT.

If you have any problems with this product, please contact a KHS Service Centre or the store where purchased.